

Стратегия подготовки к ЕГЭ по литературе: формы и методы работы

Лазарева Е.В.,
учитель русского языка
и литературы
МБОУ «Гимназия № 5»
г. Белгорода





Литература – это исповедь.

Под видом исповеди –
проповедь.

Для тех, кого мы любим –
заповедь.

Для тех, кто ненавистен –
отповедь.

Лев Ошанин



Из опыта работы по подготовке обучающихся к ЕГЭ по литературе:

1. Строго выполнять программу по литературе в старших классах в полном объёме, способствовать обязательному прочтению школьниками художественной литературы, входящей в кодификатор ЕГЭ.

Как повысить мотивацию учеников к чтению?



Маршалл Маклюэн (1911-1980):

«Развитие электронных средств коммуникации вернет человеческое мышление к дотекстовой эпохе, и линейная последовательность знаков перестанет быть базой нашей культуры».

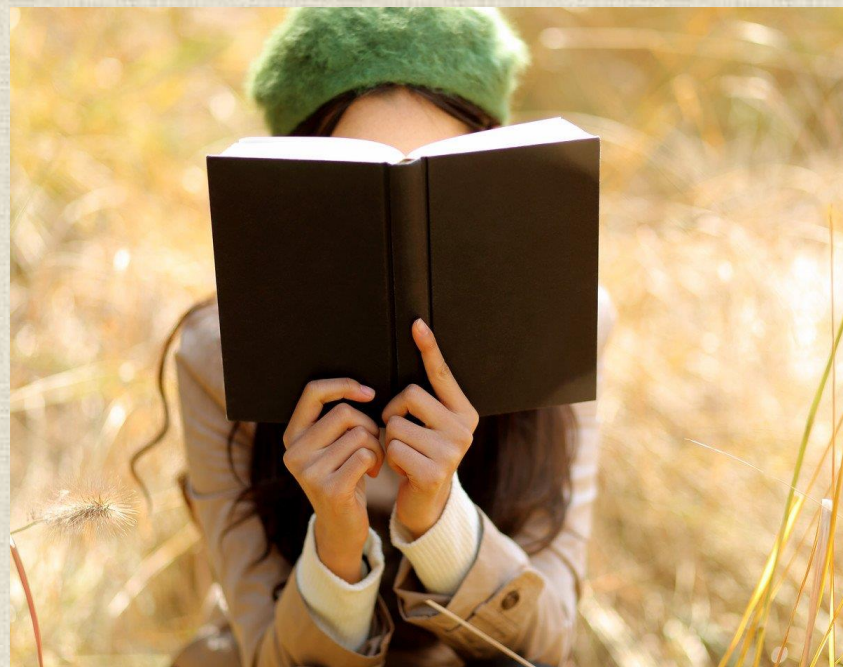


Противоречие



**временная строгость
программного изучения
произведения**

**субъективное желание
учеников именно в этот
момент увлекаться
иными книгами**



Структурно-логическая схема (СЛС)

демонстрирует ассоциативные, логические связи понятий, суждений, умозаключений, оперируя которыми можно:

- сформулировать проблематику изучаемого произведения;
- выявить авторскую позицию;
- дать оценку героям;
- объяснить смысловую структуру художественного текста;
- раскрыть алгоритм авторского замысла.



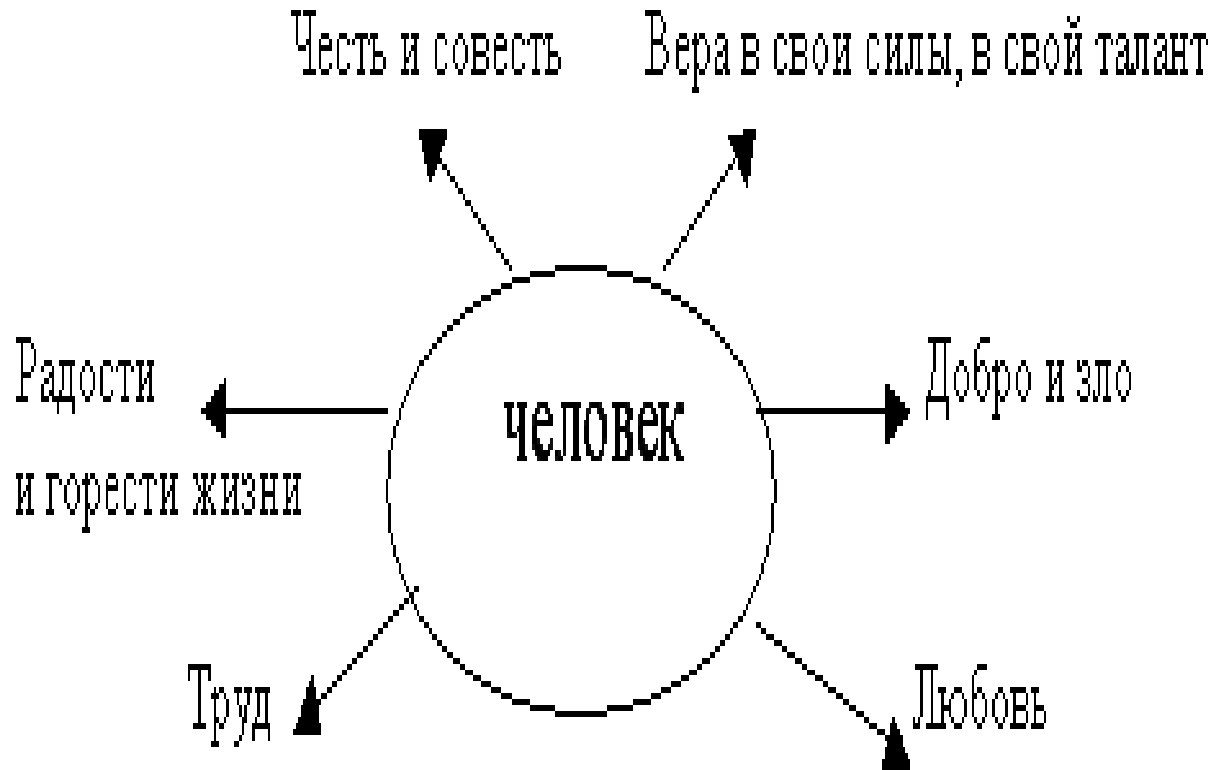
Структурно-логические схемы могут быть трёх видов:

- 1) СЛС «Следование» – алгоритм, в котором суждения, умозаклучения, понятия имеют **однократную последовательную связь**.
- 2) СЛС «Цикл» – алгоритм, в котором выявлены **смысловые аналогии, повторяющиеся по заданному логической цепочкой циклу** в причинно-следственной связи.
- 3) СЛС «Образно-наглядная» – алгоритм, который **строится на основе образа**. Например, часы, древесный срез (= полукружия) в причинно-следственной связи понятий, суждений, умозаклучений по заданной проблеме исследования.



СЛС «Следование»

ПРЕДМЕТ ДИАЛОГОВ В ПЬЕСЕ М.ГОРЬКОГО «НА ДНЕ»



Столкновение идей, борьба мировоззрений = философский конфликт пьесы.



КОНФЛИКТ ПОЭМЫ М.Ю. ЛЕРМОНТОВА «МЦЫРИ» (двухуровневый)

МЦЫРИ



МИР КАК ТВОРЕНИЕ БОГА

В переводе с
грузинского
«послушник»,
«чужеземец»

для Мцыри весь мир – ЧУЖБИНА



Конфликт героя-одиночки и мира

(РОМАНТИЗМ)

БОГ КАК ТВОРЕЦ ЧЕЛОВЕКА И МИРА

Мцыри полон гордыни, не желая примирения с Богом даже на смертном одре, пребывает в неведении: «Пускай в раю...мой дух найдет себе приют»

2. Духовный конфликт героя



СЛС «Циклическая»

СМЫСЛОВАЯ СТРУКТУРА РАССКАЗА «СТАРУХА ИЗЕРГИЛЬ»

«СИЛЬНЫЕ И ГОРДЫЕ» персонажи (=нищиеанство) - Изергиль, Ларра и Данко

Гордость – 1) чувство собственного достоинства, самоуважения; 2) высокое мнение о себе.

Гордыня – непомерная гордость.

Романтические атрибуты рассказа : исключительные характеры, сильные страсти, резкие контрасты, разгул стихии, символизирующий душевные исступления, экзотика



2. Овладение базовой литературоведческой терминологией.

3. На уроках литературы в старших классах первоочередными задачами считать следующие:

- **обучение пониманию проблематики произведения в аспекте авторского замысла;**
- **развитие навыков письменного анализа текста в единстве формы и содержания;**
- **обучение сопоставительному анализу лирики.**



4. Формировать навыки смыслового чтения **формулировок заданий** к письменным работам ЕГЭ по литературе.

5. Развивать активный словарь школьников, регулярно **работать со «словарями»** (эмоций, настроений, эпитетов, авторского отношения к героям и т.п.).

6. **Создавать модели развёрнутых ответов №8, №15 и №9, №16.**



МОДЕЛЬ СОЧИНЕНИЙ № 8, 15

ТЕЗИС (ответ на поставленный вопрос). Истолкование тезиса, его разворачивание, пояснение (1-2 предложения).

ДОКАЗАТЕЛЬСТВО тезиса (анализ предложенного текста или фрагмента с точки зрения содержания, авторской позиции, художественных средств, 4-7 предложений).

ВЫВОД (углубление или обобщение тезиса, 1 предложение).



МОДЕЛЬ СОЧИНЕНИЙ № 9, 16

1-е сопоставление (сходство и/или различие первого произведения с исходным в заданном направлении анализа).

Аргументация: обращение к текстам исходного и выбранного произведения, анализ деталей, эпизодов, комментированное цитирование.

2-е сопоставление (сходство и/или различие второго произведения с исходным в заданном направлении анализа).

Аргументация: обращение к текстам исходного и выбранного произведения, анализ деталей, эпизодов, комментированное цитирование.

Обобщение, краткий вывод



7. Уделять особое внимание совершенствованию навыка написания больших сочинений (от 200 до 400 слов), предлагая несколько моделей композиции.

Рекомендуется **обсудить** с учащимися **различные формулировки тем сочинений и распределить их по типам** в зависимости от предполагаемой стратегии выстраивания ответа.



МОДЕЛЬ СОЧИНЕНИЯ №17

I. Формулировка темы может предполагать один ответ-тезис: "Какова идея повести Н.В. Гоголя «Шинель»? "

II. Формулировка темы может предполагать более одного ответа-тезиса: "Каковы нравственные уроки неудачного похода князя Игоря? "

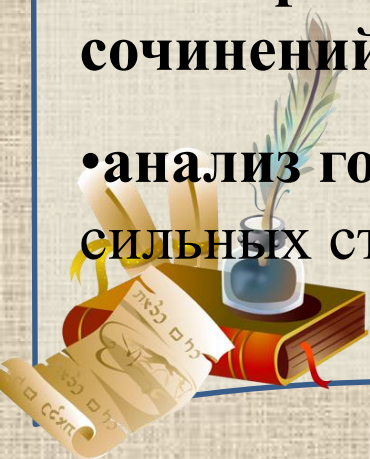
III. Формулировка темы может быть разделительной, с союзом "или": "Гоголь иронизирует над Башмачкиным **или** сострадает ему?", "Достиг Обломов своего идеала на Выборгской стороне **или** удалился от него? "

В этом случае при ответе следует осветить две разные (иногда полярные) грани авторского отношения или характера персонажа.



В процессе обучения сочинениям-рассуждениям большого объёма рекомендуется осуществлять следующее:

- **разбор сочинений с вопросами:** "где сформулирован тезис-ответ?", "подчеркните в своём сочинении аргумент к выдвинутому тезису", "соответствует ли цитата доказываемому тезису? можно ли сократить цитату?", "есть ли в сочинении анализ текста? где?" и т.п.;
- **объяснение различий между анализом текста, общими рассуждениями по поводу текста и его пересказом;**
- **самопроверка или взаимопроверка обучающимися сочинений по критериям ЕГЭ;**
- **анализ готовых модельных работ с точки зрения их сильных сторон.**



8. При выполнении любого задания обучать цитировать, применяя разные способы цитирования.

9. Обучать учащихся умению обращать внимание на детали повествования и изображения, понимать их неслучайный характер.

10. Обращать внимание на то, чтобы не происходила замена анализа эпизода или стихотворения пересказом текста художественного произведения.



11. Увеличить количество заданий продуктивного характера, связанных с самостоятельной аргументированной интерпретацией художественного текста; совершенствовать систему письменных обучающих работ по литературе (индивидуальный подход).

12. Формировать папки с памятками для сдающих ЕГЭ по литературе (желательно начинать эту работу в 10 классе)



Учить литературе или «жить» в ней?





*Спасибо
за внимание!*

